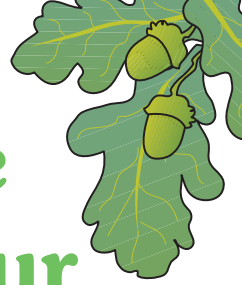


# Fál sceach nó coillearnach de chineálacha dúchasacha a chur



## Tráth Bliana

Deireadh Fómhair - Feabhra.

## Cuspóir

Fál sceach de chineálacha dúchasacha a chur.

## Ceangal trasna an Churaclaim

OSIE:

Dúile beo, feasacht agus cúram imshaoil, iniúchadh, taighde, staidéar ar an gceantar, oidhreacht an cheantair.

Teangacha:

Focail nua, litriú, scríbhneoireacht, litearthacht.

Ealaín:

Ábhar taispeántais, comharthaí.

OSPS:

Mise agus an domhan mór, saoránacht ghníomhach fhreagrach.

Corpoideachas:

Gníomhaíocht fhisiciúil.

An Curaclam Neamhfhoirmeálta: Scoileanna Glasa, Discover Primary Science.



# 1

## Na hacmhainní is ga

Meascán de phlandaí sceiche nó de chrainn de chineálacha dúchasacha, aoileach nó múirín saor ó ábhar móna atá lofa go maith, brat dubh plaistigh/cairtchlár, sluaiste, liáin láimhe, lánta, pící, miotóga, móta coirte / tuí / féar bainte, miondeimheas, plúr / maidí bambú

# 2

## Sceacha agus Crainn de Chineálacha Dúchasacha

- Sceach gheal • Draighean • Trom • Coll
- Crann feorais • Cuileann • Feirdhris • Crann caorthainn • Fuinseog • Crann silíní
- Donnoisc • Crann fia-úll • Fearnóg
- Dair • Beith

**Nóta:** ní féidir crainn le fréamhacha loma a chur ach amháin idir mí na Samhna agus deireadh Feabhra. Is féidir crann atá i bpota a chur tráth ar bith den bhliain.

# 3

## Fál sceach a chur

- Socraítear cén áit a gcuirfer an fál sceach (is iondúil gur le himeall fhearann na scoile) agus faightear plandaí dúchasacha don fhál sceach.
  - Marcáiltear spotaí 300mm ó chéile in aon ró amháin le plúr nó maidí bambú. B'fhéidir go mbeadh gá leis an dara ró nó le trí ró sa chás nach bhfuil mórán foscaidh ón ngaoth ar an suíomh. Sa chás go bhfuiltear ac cur níos mó ná ró amháin, cuirtear na plandaí de réir an phátrúin sa léaráid:
- |   |   |   |   |   |   |
|---|---|---|---|---|---|
| X | X | X | X | X | X |
|   | X | X | X | X | X |
- Déantar poill timpeall is 250mm síos sa talamh.
  - Cuirtear lán liáin láimhe de mhúirín nó d'aoileach iontu.

- Cuirtear an planda sa pholl; b'fhéidir go mbeadh ort na fréamhacha a ghearradh le miondeimheas ach ná déantar sin mura bhfuil siad ró-mhór le dul sa pholl.
- Cuirtear an ithir ar ais timpeall na bhfréamhacha agus brúitear síos leis na cosa í.
- Cuirtear móta leis an bhfál sceach le sraith den bhrat dubh plaistigh atá méadar ar leithead nó le cairtchlár.
- Coinnítear síos an brat plaistigh nó an cairtchlár le móta coirte, féar bainte nó tuí.
- Gearrtar na plandaí go mbíonn siad 300mm ar airde ionas go spreagtar fás na bhfréamhacha agus fás nua ach fágtar planda gan bearradh timpeall is gach 4m go mbeidh sé mar phlanda caighdeánach.

Fás faoi bhia agus ghairneoireacht na hÉireann

**Bord Bia**  
Irish Food Board



**Garraíodóireacht Orgánach sa Bhunscoil**  
Fál sceach nó coillearnach de chineálacha dúchasacha a chur

# Fál sceach nó coillearnach de chineálacha dúchasacha a chur ar lean.

## Sláinte agus Sábháilteachta

Úsáidtear uirlisí go sábháilte i gcónaí. Nitear na lámha tar éis seisiún garraíodóireachta.

# 4

### Crann nó coillearnach a chur

- Socraítear an áit a gcuirfeadh an crann nó an choillearnach agus faightear crainn de] chineálacha dúchasacha.
- Marcáiltear spotaí timpeall is 1-2m ó chéile le plú nó maidí bambú. Sa chás gur coillearnach atá á chur, plandáiltear na crainn dlúth go maith lena chéile ionas go spreagtar crainn arda.
- Déantar poill timpeall is 350mm síos sa talamh
- Cuirtear lán liáin láimhe de mhúirín nó d'aoileach iontu.
- Cuirtear an crann sa pholl; b'fhéidir go mbeadh ort na fréamhacha a ghearradh le miondeimheas ach ná déantar sin mura bhfuil siad ró-mhór le dul sa pholl.
- Cuirtear an ithir ar ais timpeall na bhfréamhacha agus brúitear síos leis na cosa í.
- Cuirtear móta le gach crann faoi sceach le 1m<sup>2</sup> den bhrat dubh plaistigh nó le 1m<sup>2</sup> den chairchlár.
- Coinnítear síos an brat plaistigh nó an cairchlár le móta coirte, féar bainte nó tuí. Úsáidtear an spáid chun imeall an ábhair plaistigh a chur sa talamh d'fhonn a choinneáil daingnithe.

# 5

### Tionscadail taighde

**Matamaiti** – Tomhastar ráta fáis na gcrann ar feadh na bliana.

**OSIE** – Coinnítear súil ar an méid feithidí agus éan a fheictear sa choillearnach nó sna sceacha nua; déantar comparáid agus codarsnacht idir tráthanna éagsúla.

**Oidhreacht an cheantair** – An bhfuil aon chrainn faoi leith de chineálacha dúchasacha sa cheantar? An bhfuil aon chrann faoi leith nó aon choillearnach ársa sa cheantar?

**Ealaín/Cumarsáid** – Déantar ábhar taispeántais don gharraí nó do chlár fógraí na scoileanna glaasa faoi chur na sceach nó an choillearnaigh.

**Adhmadóireacht** – Cén úsáid is féidir a bhaint as crainn?

# 6

### Áiteanna a mbeadh breis eolais le fáil

#### An t-idirlíon/An leabharlann

An tOifigeach Oidhreachta áitiúil agus an tOifigeach Comhshaoil áitiúil.

**Our Trees** – A Guide to Growing Ireland's Native Trees in Celebration of a New Millennium, ISBN 0-9518612-5-5 ar fáil ón

Tree Council of Ireland [www.treecouncil.ie](http://www.treecouncil.ie)

**CRANN** [www.crann.ie](http://www.crann.ie)

#### Áiteanna a bhfaighfí Crainn de Chineálacha Dúchasacha

**Coillte** [www.coillte.ie](http://www.coillte.ie)

**Centre for Environmental Living and Training** [www.celtnet.org](http://www.celtnet.org)

**Future Forests** [www.futureforests.net](http://www.futureforests.net)

Fás faoi bhia agus ghairneoireacht na hÉireann

**Bord Bia**  
Irish Food Board

**Garraíodóireacht Orgánach sa Bhunscoil**  
Fál sceach nó coillearnach de chineálacha dúchasacha a chur